

[01~04] 다음은 청소년을 대상으로 실시한 강연의 일부이다. 물음에 답하시오.

안녕하세요? △△ 노동 인권 센터 강사 ○○○입니다. 여러분 중에는 이미 아르바이트를 하고 있는 사람도 있고, 장차 아르바이트를 하게 될 사람도 있을 겁니다. 그런데 아르바이트와 관련된 법이나 규정을 잘 모른다면 뜻하지 않게 불법적인 근로를 하게 될 수도 있고, 금전적 피해를 볼 수도 있고, 인권 침해를 당할 수도 있겠죠. 그래서 오늘은 여러분이 슬기로운 아르바이트 생활을 할 수 있도록 몇 가지 법 규정을 바탕으로 유용한 정보를 알려 드리려고 합니다. 단 이 정보들은 오늘, 그러니까 2022년 3월 23일 기준으로 말씀드리는 것이니까 차후에 아르바이트를 시작할 때에는 혹시라도 그사이에 법 규정이 바뀌지는 않았는지 꼭 확인해 보시기 바랍니다.

오늘 이 자리에는 다양한 연령의 청소년들이 모여 있는 것 같은데 우선 아르바이트가 가능한 나이를 알아보시다. 일단 법적으로 아르바이트를 할 수 있는 나이에 제한은 없습니다. 그러나 나이에 따라 일정한 조건을 갖추어야만 아르바이트를 할 수 있습니다. ①화면의 표를 잘 보면서 들어 보세요. 일단 15세 미만의 청소년은 고용 노동부 장관으로부터 취직 인허증이라고 하는 서류를 발급받아야만 일할 수 있는 자격이 생깁니다. 그중에서도 13세 미만인 사람은 일의 내용이 예술 공연에 참가하는 것인 경우에만 취직 인허증을 받을 수 있습니다. 15세 이상부터는 아르바이트를 할 때 취직 인허증을 발급받을 필요가 없습니다. 다만 18세 미만의 청소년은 모두 고용주에게 가족 관계 증명서와 친권자 또는 후견인의 동의서를 제출해야 합니다. 여기서 친권자나 후견인은 부모님 또는 그에 준하는 사람을 뜻합니다. 18세 이상부터는 이런 서류를 제출하지 않아도 일할 수 있습니다.

아르바이트를 시작하게 되면 반드시 고용주, 즉 사장님과 근로 계약서를 작성해서 한 부씩 나눠 가져야 합니다. 근로 계약서는 근로자가 어떤 조건으로 일하게 되는 것인지에 대한 계약 내용을 담은 문서입니다. 예컨대 근로 시간과 임금 같은 내용들이죠. 근로 계약서에 반드시 포함되어야 하는 내용은 법으로 정해져 있는데, 이를 준수해서 작성하지 않거나 근로 계약서를 작성하지 않은 경우 고용주가 벌금을 내야 합니다. 근로 계약서 작성이 왜 중요하냐면요, 혹시라도 임금이나 근로 조건과 관련해서 근로자와 고용주 사이에 분쟁이 발생했을 때 근로 계약서에 기록된 내용이 문제 해결을 위한 근거가 될 수 있기 때문입니다. 그런데 만약 근로 계약서를 작성하지 않았다면 그런 분쟁이 발생했을 때 어떻게 대처할 수 있을까요? 아르바이트 모집 공고문이나 근로자와 고용주 간에 주고받은 문자 메시지 등과 같이 근로 계약 내용을 입증할 수 있는 증거가 남아 있다면 법적 해결이 가능할 수도 있습니다. 하지만 근로 계약서만큼 확실한 것이 없으니까 잊지 말고 꼭 작성해야겠지요?

여러분이 알아 두면 유용한 또 하나의 정보는 유급 휴일에 관한 것입니다. 계약에 따라 한 주 동안 근무 시간에

빠지지 않고 일했고, 그 주에 일한 시간이 총 15시간 이상이며, 그다음 주에도 일을 하기로 예정되어 있다면, 하루의 유급 휴일을 받을 수 있습니다. 예를 들면 이번 주에 월요일부터 금요일까지 시간당 만 원의 임금을 받으면서 하루 3시간씩 일하도록 근로 계약이 되어 있고, 그다음 주에도 똑같이 일하도록 예정되어 있다면 이번 주에 받을 임금은 만 원 곱하기 3시간 곱하기 5일 해서 15만 원이 아니라 18만 원이 됩니다. 일을 하지 않는 토요일과 일요일 중 하루를 유급 휴일, 즉 돈을 받는 휴일로 보기 때문입니다. 여러분은 나중에 임금을 받게 되면 유급 휴일에 따른 금액이 제대로 합산되어 있는지 꼭 확인하시기 바랍니다. 다만 이러한 제도는 근로자 5인 미만의 사업장에는 해당하지 않으니 참고하시기 바랍니다.

1. 강연자의 말하기 방식에 대한 설명으로 가장 적절한 것은?

- ① 전문가의 견해를 인용하여, 강연 주제가 중요한 이유를 암시하고 있다.
- ② 강연 날짜에 대한 정보를 제시하여, 법 규정이 바뀔 수 있음을 언급하고 있다.
- ③ 여러 법 규정에 사용된 아르바이트의 다양한 개념을 설명하여, 의미를 쉽게 풀이하고 있다.
- ④ 청중에게 질문을 하는 등 상호 작용을 하여, 중심 화제에 대한 청중의 지식을 확인하고 있다.
- ⑤ 준언어적 표현을 활용하여, 강연에서 언급할 내용에서 청중이 주목해야 할 지점을 표시하고 있다.

2. 다음은 강연자가 강연을 계획하며 작성한 메모의 일부이다. 위 강연에 반영되지 않은 것은?

<강연에 포함할 내용>

- 아르바이트를 할 수 있는 나이.....㉠
- 아르바이트를 하기 위해 갖추어야 할 조건.....㉡
- 근로 계약서의 개념과 내용.....㉢
- 근로 계약서 작성의 중요성.....㉣
- 유급 휴일을 받지 않아 피해를 본 사례.....㉤

- ① ㉠ ② ㉡ ③ ㉢ ④ ㉣ ⑤ ㉤

3. 다음은 강연을 들은 학생이 기억을 바탕으로 ㉠을 복원해 본 것이다. 강연 내용과 일치하는 것만을 있는 대로 고른 것은?

4. <보기>는 위 강연을 듣고 떠올린 생각들이다. ㄱ~ㅍ을 분석한 내용으로 적절한 것은?

	예술 공연 참가만 가능함.	취직 인허증 발급이 필요함.	가족 관계 증명 서와 친권자나 후견인의 동의 서를 제출해야 함.
13세 미만	O	O	O
13세 이상~15 세 미만	X ... ㉠	O ... ㉡	O ... ㉢
15세 이상~18 세 미만	X	O ... ㉣	O ... ㉤
18세 이상	X	X	X

- ① ㉠, ㉡
- ② ㉠, ㉣, ㉤
- ③ ㉡, ㉢, ㉣
- ④ ㉠, ㉡, ㉢, ㉤
- ⑤ ㉡, ㉢, ㉣, ㉤

— < 보 기 > —

ㄱ. 몇 가지 법 규정을 바탕으로 정보를 알려 준다고 했는데 어떤 법 규정들을 바탕으로 한 것일까?

ㄴ. 요즘에 친구가 근로 계약서를 작성하지 않고 아르바이트를 하고 있다고 들었는데, 그러면 친구도 벌금을 내겠구나.

ㄷ. 임금이나 근로 조건과 관련해서 근로자와 고용주 사이에 분쟁이 발생했을 때 상담할 수 있는 기관에 대한 정보가 제시되었으면 좋았을 텐데.

ㄹ. 근로 계약의 내용이 이번 주 월요일부터 금요일까지 시간당 만 원의 임금을 받으면서 하루 4시간씩 일하고, 그다음 주에도 똑같이 일하는 것이라면, 이번 주에 빠짐없이 일했을 때 받을 임금은 28만 원이겠군.

ㅍ. 왜 유급 휴일 제도는 근로자 5인 미만의 사업장에는 해당하지 않는 걸까?

- ① ㄱ: 강연 내용을 배경지식과 관련지어 공급증을 떠올리며 들었다.
- ② ㄴ: 강연 내용에 대한 예상과 실제 강연 내용의 차이를 파악하며 들었다.
- ③ ㄷ: 특정 정보가 강연에서 누락된 것을 파악하고 개선점을 생각하며 들었다.
- ④ ㄹ: 강연 내용이 타당한지 따지며 들었다.
- ⑤ ㅍ: 강연 내용에 대한 자신의 이해가 맞는지 점검해 보았다.

[05~08] (가)는 새내기 유권자를 위한 안내문 작성을 위해 나눈 대화이고, (나)는 이를 바탕으로 작성한 초고이다. 물음에 답하시오.

(가)

학생 1: 다가오는 선거에서 첫 투표권을 행사하는 학생들이 있기 때문에 학생회에서 선거와 관련된 정보를 제공하려고 해. 새내기 유권자를 위한 안내문에 어떤 정보가 들어가야 할까?

학생 2: 자신이 투표권이 있는지부터 알아야 하니까 투표 가능 나이에 대한 안내가 우선되어야 할 것 같아. 선거권 연령 기준이 18세 이상이라고는 알고 있는데 생일이 선거일 당일인 경우는 어떻게 되지?

학생 3: 생일이 선거일 당일인 학생은 물론이고 그다음 날이 생일인 학생까지 투표권을 행사할 수 있다고 알고 있어.

학생 1: 아, 그렇구나. 좋은 정보네. 그런데 투표를 하기 위해서는 무엇보다 정당과 후보자에 대한 정보가 있어야 하잖아. 이런 정보를 얻는 방법에 대한 안내도 있어야 할 것 같아.

학생 2: 선거철마다 집으로 오는 우편물을 본 적이 있는데 여기에 정당과 후보자에 대한 정보가 들어 있었던 것 같아. 이런 공보물 말고도 정보를 얻을 수 있는 방법에는 어떤 것이 있는지를 찾아서 안내문에 넣도록 하자.

학생 3: 선거 정보를 얻는 방법을 안내하면서, 공약을 살펴보는 방법도 함께 제시하면 좋을 것 같아.

학생 2: 그 내용도 유용하겠네. 그리고 선거법을 위반하지 않고 할 수 있는 선거 운동과 해서는 안 되는 선거 운동에 대해서도 안내해 주면 어떨까? 예를 들어 학교에서 친구들과 후보에 대해 이야기하면서 특정 후보의 지지를 부탁해도 되는지 궁금해.

학생 4: 필요한 정보인 것 같아. 그래도 제일 필요한 건 투표소에 가서 투표하는 방법이지. 투표의 과정과 투표용지에 기표하는 방법에 대한 안내가 꼭 들어가야 해. 소중한 한 표가 무효가 되면 안 되잖아.

학생 3: 그래, 맞아. 투표 과정과 기표 방법은 시각 자료를 활용해 제시하면 더 좋을 것 같아.

학생 4: 선거 관련 정보를 제공하는 것도 중요하지만 투표소로 가도록 해야 하잖아. 그러니까 ㉠ 내용 포함하면 좋겠어.

학생 2: 투표를 하는 것도 중요하지만 투표를 했다고 끝나는 것은 아니야. 공약 이행에 대한 책임을 묻는 것도 민주 시민으로서 마땅히 해야 할 일이라고 생각해. 공약 이행을 감시하고 평가하는 것도 유권자의 몫이니까 이 내용도 안내문에 넣도록 하자.

학생 1: 역시, 생각을 모으니 꼭 필요한 내용으로 채워진 안내문을 만들 수 있겠어. 혹시 제시 방식에 대해서도 의견이 있을까?

학생 3: 선거 운동과 관련된 내용은 가능 여부를 사례별로

제시하면 전달의 효과를 높일 수 있을 것 같아. 그리고 QR 코드를 만들어서 안내문에는 빠져 있지만 학생들이 궁금해할 만한 내용을 Q&A 형식으로 볼 수 있도록 하면 도움이 될 거야.

학생 1: 고마워. 오늘 나온 의견을 바탕으로 안내문을 작성해 볼게.

(나)

새내기 유권자를 위한 지침서

○○○ 학생회

첫 선거권을 행사하게 된 새내기 유권자 여러분, 안녕하세요? 설렘 반, 긴장 반. 첫 투표를 앞둔 [A] 고 떨리는 여러분에게 선거에 대한 모든 것을 알려 드립니다. 아래 내용을 숙지하시고 소중한 한 표를 꼭 행사하시기 바랍니다.

1. 고등학교 3학년은 모두 투표할 수 있나요?

- 선거일 기준 18세 이상인 사람만 가능합니다.(선거일 다음 날이 생일인 사람까지 가능)

2. 선거 정보는 어떻게 얻을 수 있나요?

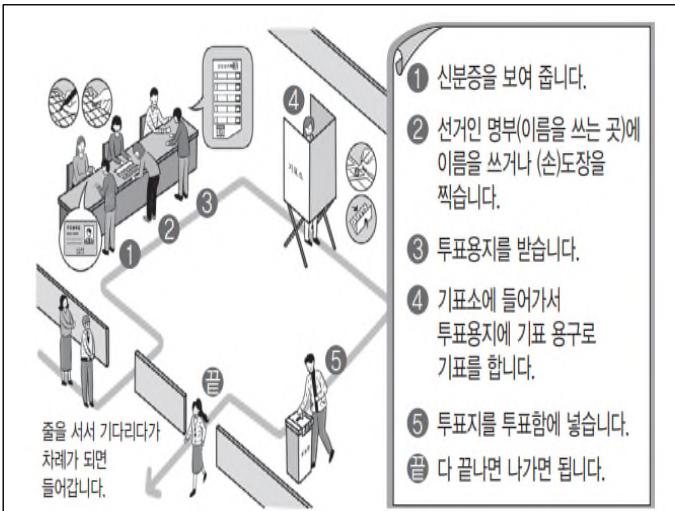
- 정당·후보자 선거 공보물(우편물) 읽어 보기
- 정책·공약 알리미 사이트 활용하기
- 정당 공식 누리집 둘러보기
- 선거 벽보 살펴보기
- 선거 토론 방송 시청하기

3. 선거 운동 어디까지 가능한가요?

가능해요	안 돼요
<ul style="list-style-type: none"> - 문자 메시지, SNS를 활용한 선거 운동 - 학급에서의 선거 운동 - 학생들 사이의 단순한 의견 교환 - 정당 가입 - 정치 자금 기부 	<ul style="list-style-type: none"> - 선거 운동 목적의 현수막 부착 - 선거 운동 목적의 2개 이상 교실 방문 연설 - 선거 운동 목적의 집회 개최 - 교내 방송 시설을 이용한 선거 운동 - 후보자 비방 글 온라인 게시 - 동아리 등 단체 차원의 지지 선언 - 후보자 등을 초청해 대담, 토론회 진행 - 특정 정당·후보자를 나타내는 옷, 상징물을 착용하는 행위

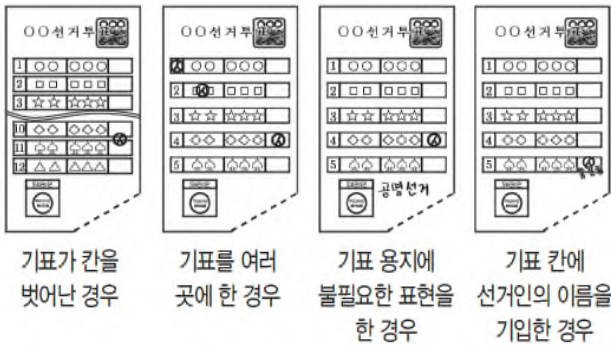
4. 투표는 어떻게 하나요?

- 투표소에 챙겨 가야 할 것
- 공공 기관이 발행하고 사진이 붙어 있어 본인 확인이 가능한 신분증(주민 등록증, 학생증, 청소년증, 여권 등)
- 단, 신분증을 촬영한 사진이나 화면을 캡처한 이미지는 안 돼요.
- 투표 진행 과정



5. 무효표가 될까 걱정되시나요?

- 무효표가 되지 않으려면
- 반드시 기표소에 비치된 투표 전용 도장으로 찍어야 해요.
- 투표 도장은 한 번만 찍어야 해요.
- 투표 도장을 기표 칸 안에 찍어야 해요.
- 무효투표의 사례



6. Q&A로 알아보는 선거법

(QR 코드 연결)



5. ‘학생 2’의 발화에 대한 설명으로 적절하지 않은 것은?

- ① 상대방의 의견에 대해 자신의 경험을 떠올리고 있다.
- ② 자신이 알고 있는 내용을 언급하며 추가적인 질문을 하고 있다.
- ③ 안내문에 들어가야 할 내용에 대해 자신의 의견을 덧붙여 제시하고 있다.
- ④ 상대의 의견에 동의하고, 새로운 정보를 추가할 것을 구체적인 사례를 들며 제안하고 있다.
- ⑤ 상대의 의견을 반박하며 언급된 내용의 문제점을 지적하고 다른 정보로 수정하는 것에 동의를 구하고 있다.

6. (가)를 바탕으로 (나)를 작성하기 위해 세운 계획 중 반영되지 않은 것은?

- ① 기표 방법에 대한 이해를 돕기 위해 무효투표가 되는 다양한 사례를 이미지로 제시한다.
- ② 투표의 진행 과정을 시각적으로 확인할 수 있도록 투표소 내부의 모습의 삽화를 제시하고 숫자를 활용하여 순서를 안내한다.
- ③ 투표소에 가서 투표하는 방법을 안내할 때 투표 시 본인 확인을 위해 필요한 준비물에 대한 정보를 추가하고 주의 사항을 제시한다.
- ④ 안내문에 제시되어 있지 않은 내용에 대해 학생들이 궁금해할 만한 내용을 질의응답 형식으로 볼 수 있도록 QR코드를 만들어 제시한다.
- ⑤ 선거법에 위반되지 않고 할 수 있는 선거 운동을 설명하기 위해 선거법에 위반하여 진행했던 역대 선거 운동의 구체적인 사례를 들어 제시한다.

7. (나)를 읽은 학생의 반응으로 적절한 것은?

- ① 선거 정보를 얻을 수 있는 방법 중에 인터넷 매체를 활용한 방법은 없군.
- ② 공공 기관이 발행하고 본인 확인이 가능한 신분증이라도 이를 촬영하거나 캡처한 이미지로는 투표를 할 수 없겠군.
- ③ 18세 이상인 학생은 지지하는 정당에 가입할 수 있지만 선거일이 생일 당일인 18세 학생은 투표권을 가지지 못하는군.
- ④ 투표 도장을 기표 칸 안에 찍어 어떤 후보에게 기표했는지가 명확하면 투표 도장을 여러 번 찍어도 유효표로 인정되는군.
- ⑤ 지지하는 후보자의 공약을 알리는 문자를 동아리 친구들에게 단체 문자는 물론이고 우리 반 친구에게도 문자 발송을 하면 선거법에 위반되는군.

8. <보기>는 초고에 반영되지 않은 ㉠의 의견을 수용하여 [A]를 수정한 것이다. ㉠에 들어갈 내용으로 가장 적절한 것은?

— < 보 기 > —

첫 선거권을 행사하게 된 새내기 유권자 여러분, 안녕하세요? 설렘 반, 긴장 반. 첫 투표를 앞두고 떨리는 여러분에게 선거에 대한 모든 것을 알려 드립니다. 여러분의 한 표가 유투피아도 디스토피아도 만들 수 있습니다. 대한민국의 미래를 결정한다는 마음으로 우리 모두 소중한 한 표를 꼭 행사합시다.

- ① 묻고 답하는 방식을 통해 투표를 해야 하는 이유를 강조하고 투표 동참을 권유하는
- ② 전문가의 말을 인용하여 투표의 필요성을 강조하고 의문의 형식을 활용하여 선거 제도의 의의를 밝히는
- ③ 서로 반대의 의미를 가진 두 단어를 사용하여 투표의 의의를 강조하고 청유형 표현을 사용하여 투표를 독려하는
- ④ 비유적 표현을 사용하여 투표를 통해 나타날 수 있는 모습을 제시하고 질문의 형식으로 투표의 가치를 강조하는
- ⑤ 예상 독자의 특성과 관련하여 공감할 만한 내용을 제시하여 투표의 중요성을 부각하고 명령형 표현을 사용하여 공감을 유도하는

[09~11] 다음은 작문 과제에 따라 학생이 작성한 초고이다. 물음에 답하시오.

[작문 과제]

사회적 이슈에 대해 연설하기 위한 글을 써 보자.

[초고]

‘MBTI 유형별 공부법’, ‘MBTI로 보는 연봉 순위’, ‘MBTI 소개팅 앱’이 등장할 정도로 우리 사회에는 지금 MBTI(MyersBriggs Type Indicator) 열풍이 불고 있습니다. 문제는 단순한 성격 유형 검사인 MBTI에 과하게 몰입하여 퍼즐처럼 유형에 끼워 맞추어 자신과 다른 사람을 판단하고 이를 맹신하는 분위기가 다양한 생활 영역으로 확대되고 있다는 것입니다. 여러분은 MBTI를 신뢰하시나요? MBTI가 당신의 명함이 될 수 있다고 생각하시나요?

MBTI는 인간의 성격을 외향(E)-내향(I), 감각(S)-직관(N), 사고(T)-감정(F), 판단(J)-인식(P)의 8가지 지표로 나누어 각 대극에 놓인 두 성격 유형 중 더 가까운 쪽에 해당하는 알파벳 4개의 조합으로 결과를 보여 주는 검사입니다. MBTI 검사에는 검사를 통해 개인이 자기 자신에게 관심을 가지고 스스로를 생각해보게 한다는 순기능도 분명히 있습니다. 그러나 자기 이해나 타인과의 소통이라는 목적을 넘어선 지나친 의존과 맹신은 경계해야 합니다.

MBTI의 16개 유형 중 하나로 사람의 성격을 규정할 수는 없습니다. 분석 심리학자 융은 인간의 성격을 씨앗으로 보고 성격은 생애 발달 주기, 환경 등과 상호 작용하며 변화해 가는 과정이지 처음부터 완전체가 아니라고 하였습니다. 인간의 성격은 나누기 힘든 연속선상에 있는데, MBTI는 둘 중 하나를 선택하게 함으로써 성격을 규정합니다. 인간의 성격 유형은 인간의 수만큼 다양하며 변화의 과정에 있음에도 불구하고 이분법적으로 단정 지은 검사 결과만으로 사람을 판단하는 것은 잘못입니다.

나아가 MBTI 유형만으로 사람을 판단하는 것은 새로운 편견과 차별이 될 수 있습니다. ‘넌 이런 사람이야.’라고 낙인찍음으로써 선입견을 만들기도 하고, 좋고 나쁨을 가르며 부정적인 영향을 끼치기도 합니다. 특정 유형을 일반화하여 배제하거나 잘못된 확증 편향으로 이어지는 것은 더욱 곤란합니다. 인간관계의 시야를 넓히기 위해 사용한 MBTI가 오히려 시야를 닫아 버리는 상황으로 이어져서는 안 됩니다.

또한 MBTI는 신뢰도와 타당도가 낮은 검사입니다. 사람들이 많이 접하는 10분 내외의 인터넷 간이 검사는 정식 검사 문항과는 크게 달라 타당도가 낮습니다. 또 자신의 성향을 직접 평가하는 자기 보고식 검사로 피검사자의 솔직함에 기대어 검사가 진행될 수밖에 없어 신뢰하기 어렵습니다. 따라서 MBTI 검사 결과를 중요한 진단이나 결정을 내릴 때 활용하는 것은 바람직하지 않습니다.

MBTI를 자신을 이해하고 타인을 탐색하는 데에 활용하는 정도는 나쁘다고 말할 수 없지만 MBTI에 대한 지나친 의존과 맹신은 금물입니다.

[A]

9. 다음은 초고를 작성하기 전에 학생이 떠올린 생각이다. 초고에 반영되지 않은 것은?

- ① MBTI의 개념을 설명하고 그것을 많은 사람들이 좋아하는 이유를 밝혀야겠다.
- ② MBTI의 높은 인기로 인해 나타난 현상의 사례를 들어 문제 상황을 지적해야겠다.
- ③ MBTI의 순기능을 언급하고 그에 지나치게 의존하는 것을 경계해야함을 강조해야겠다.
- ④ MBTI 성격 유형으로 사람의 성격을 규정할 수 없음을 전문가의 말을 인용하여 설명해야겠다.
- ⑤ MBTI 검사 문항을 간이 검사와 정식 검사로 나누어 흔히 접할 수 있는 검사의 타당성이 낮음을 지적해야겠다.

10. <보기>는 초고를 보완하기 위해 추가로 수집한 자료이다. 자료 활용 방안으로 적절하지 않은 것은?

< 보 기 >

㉠. 통계 자료

1. MBTI를 신뢰하는가?			2. MBTI는 내 성격과 일치하는가?	
단위: %	■ 신뢰한다	■ 모르겠다	■ 일치하지 않는다	■ 모르겠다
전체	35	30	35	
18~29세	52	14	34	
30대	34	16	50	
40대	33	30	37	
50대	33	32	35	
60세 이상	30	45	25	

㉡. 전문가 인터뷰

MBTI 검사 자체는 틀린 검사도 나쁜 검사도 아닙니다. 다만 검사를 신봉해서는 안 됩니다. 검사를 통해 부정적인 부분을 발견하여 개선한다면 약이 되고, 이를 그대로 잘못 규정해 버리면 독이 되는 것입니다. 최근 기업들이 MBTI를 채용에 활용하고 MBTI 마케팅에 열을 올리고 있는 것은 오남용의 대표적인 사례라 할 수 있습니다.

㉢. 연구 보고서

MBTI는 융의 분석 심리를 기반으로 하고 있지만 융조차 심리학적 유형에 대해 “모든 개인은 각각의 유형을 벗어날 수 있으며 해당 결과는 완벽하지 않다.”라는 부정적 평가를 내렸다. 또 MBTI의 치명적인 결함은 ‘자기 보고식 검사’라는 점이다. 다른 전문적인 심리 검사와 달리 문항 속에 피검사자가 거짓말을 하고 있거나 자신을 숨기고 있는지 평가하는 ‘거짓말 척도’와 ‘방어 척도’ 항목이 들어가 있지 않다. MBTI는 실제 자신의 성격이 아닌 ‘남에게 보이고 싶은 성격’일 가능성이 높다.

- ① ㉠-1을 활용하여, 18세 이상부터 20대까지의 젊은 세대의 높은 비율이 MBTI 검사를 맹신하는 분위기를 추가하여 문제를 부각한다.
- ② ㉡을 활용하여, MBTI를 맹신하는 분위기가 다양한 생활 영역으로 확대되고 있다는 내용을 구체화하기 위해 기업들이 채용과 마케팅에 MBTI를 활용하고 있는 사례를 추가한다.
- ③ ㉢을 활용하여, MBTI에는 다른 전문적인 심리 검사와 달리 몇 질문 항목이 들어가 있지 않아 MBTI 검사의 신뢰도와 타당도가 낮을 수 있음을 드러낸다.
- ④ ㉠을 활용하여, MBTI가 편견과 차별로 작용할 수 있다는 내용에 대해 역기능의 양상을 제시하고, ㉡을 활용하여, MBTI검사의 개선을 통한 순기능의 사례를 제시한다.
- ⑤ ㉠-2와 ㉢을 활용하여, MBTI 유형에 맞춰 자신을 판단하는 실태에 대해 MBTI가 자신의 성격과 일치한다고 믿는 비율과 MBTI는 실제 자신의 성격이 아니라 남에게 보이고 싶은 성격일 가능성이 높다는 보고를 함께 제시하여 문제 상황을 강조한다.

11. <조건>에 따라 [A]에 들어갈 내용을 작성한다고 할 때, 가장 적절한 것은?

< 조 건 >

- 1문단의 두 물음과 연결 지어 글을 마무리할 것.
 - 첫 번째 물음에 대한 답은 유사한 상황에 빗대어 간접적으로 드러낼 것.
 - 두 번째 물음에 대한 답은 직접적으로 제시하고 나아갈 방향을 제안할 것.
- ① MBTI는 큰 코끼리를 작은 냉장고에 넣는 것과 같습니다. 알파벳 4개의 조합에 당신을 가두지 마시기를 바랍니다.
- ② MBTI는 고작 16개의 유형으로 나를 읊아대는 신뢰할 수 없는 검사입니다. MBTI에서 벗어나 내가 스스로 나의 삶을 개척해 나가야 합니다.
- ③ MBTI는 진짜 내 모습이 아닐 수도 있습니다. 다른 사람들에게 가짜 명함을 내밀지 말고 당신의 성장 가능성을 믿고 나아가야 할 것입니다.
- ④ MBTI는 친구들과 즐길 수 있는 대화 주제로만 사용하는 것이 가장 좋습니다. 과한 몰입은 오히려 친구들과의 관계를 멀어지게 할 수 있습니다.
- ⑤ MBTI는 재미 삼아 보는 오늘의 운세와 같습니다. 내가 가지는 명함이 MBTI가 될 수 없으니 내가 나를 규정하도록 스스로를 돌아봐야 할 것입니다.